



Abb.1 Die Bauöffnung mit der Zarge

(wir kontrollieren die Abmessungen, die Festigkeit und Isolation; die Ecke muss rechtwinklig sein)



Abb.2 Die Stirnelementplatzierung

(der obere Teil muss genau in die Mitte stehen, senkrecht zum Untersatz; die Stirnprofile müssen mit dem Befestigungsprofil den rechten Winkel bilden; die Stirn soll die Untersatzkante um 15 mm überragen)

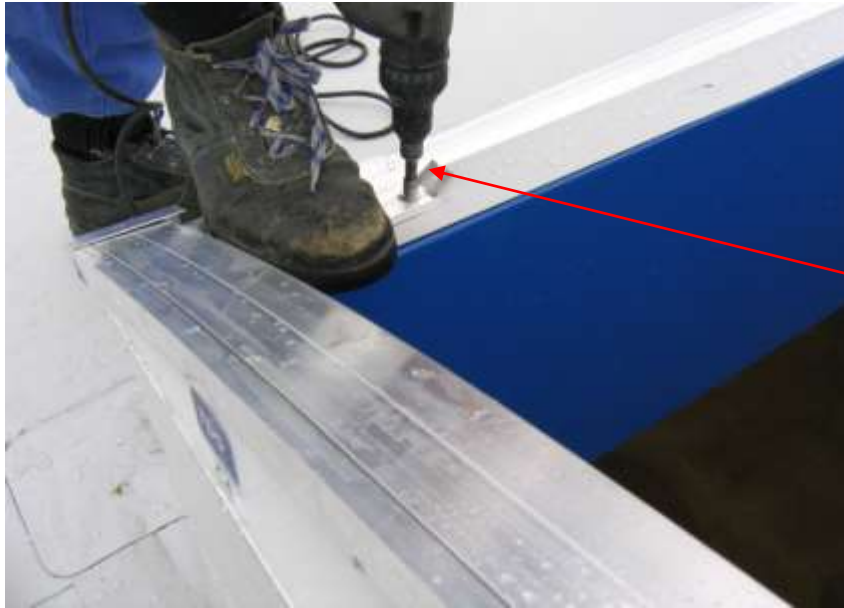


Abb.3 Die Stirnbefestigung

(die selbstschneidende Schrauben TEX 5,5 x 38 mit der Unterlage, zwischen Doppeldichtung an Leistenmitte schrauben)

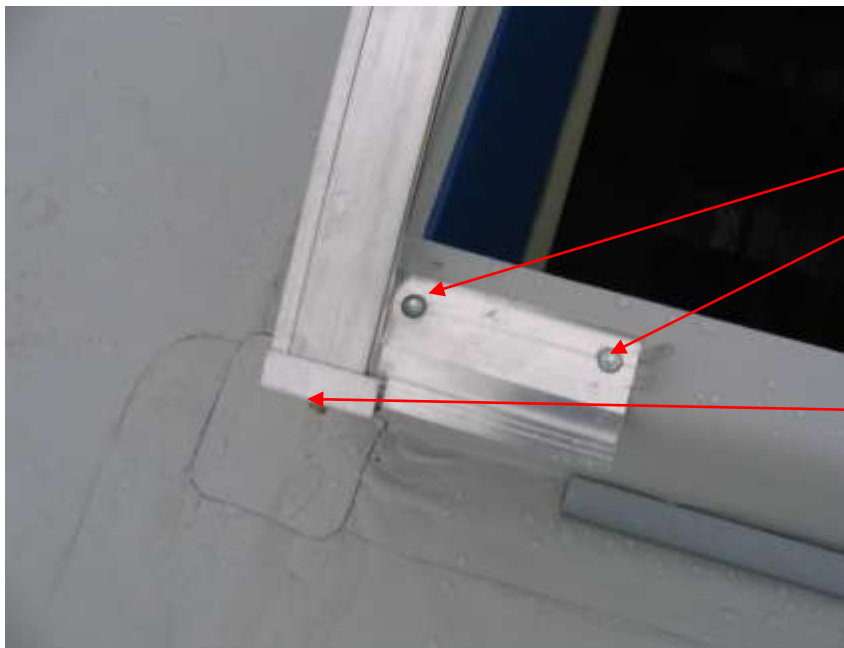


Abb.4 Die richtige Schraubenposition

(Die Spannschrauben M8 müssen wir für die spätesten Einsatz PC Platte auf beiden Seite) abspannen)



Abb.5 Die Stirnbefestigung

(die Abstände der Schrauben cca 20 cm)

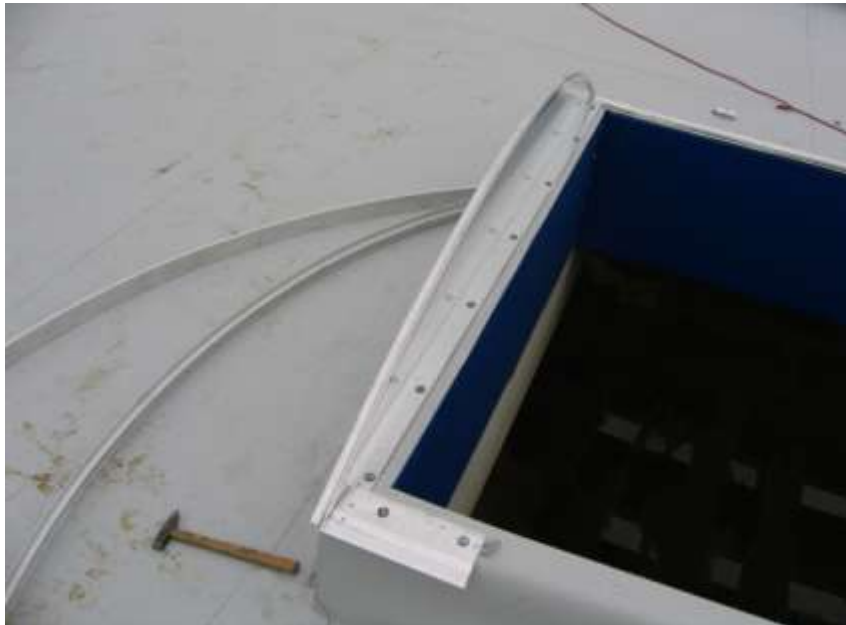


Abb.6 Die richtig angeschraubte Stirn

(die vortfertigte Stirn muss man nicht abbauen, für die spätesten Einsatz PC Platten genügt die Schrauben M8 abspannen – sieh.Abb.4)

Abb.7 Die angebrachten beide Stirne



Abb.8 Die Basisprofilvorarbeit zur Montage

(Die Sauber- und Festigkeitkontrolle der Isolationsoberfläche; zwischen das Basisprofil und den Untersatz ist ein selbstklebendes **Doppeldichtungsband** anzukleben)





Abb.9 Die Basisprofilbefestigung

(die Schraube TEX 5,5 x 38 cca 30 cm abstanden,
zwischen die Profile ist eine Ausdehnungsfuge –
- cca 3 mm)

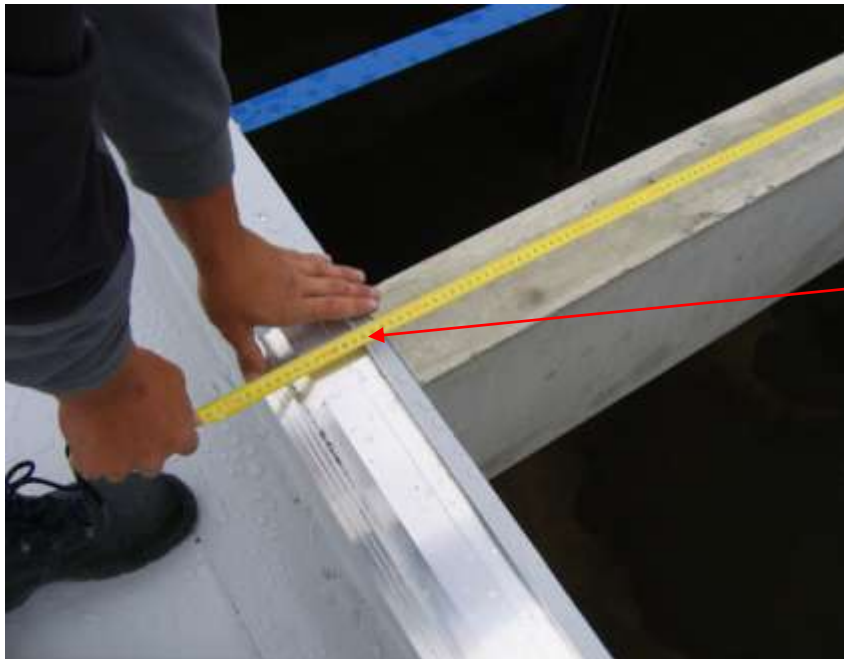


Abb.10 Die Basisprofilplatzierung auf der Gegenseite der Zarge

(es ist nötig die Profile gerade und
gleichlaufend zu montieren
- **die Abstandkontrolle**)



Abb.11 Die Ausdehnungsfuge wird mit dem Silikonkitt gefüllt



Obr.12 Nichtkitten, für den Wasseablauf frei lassen

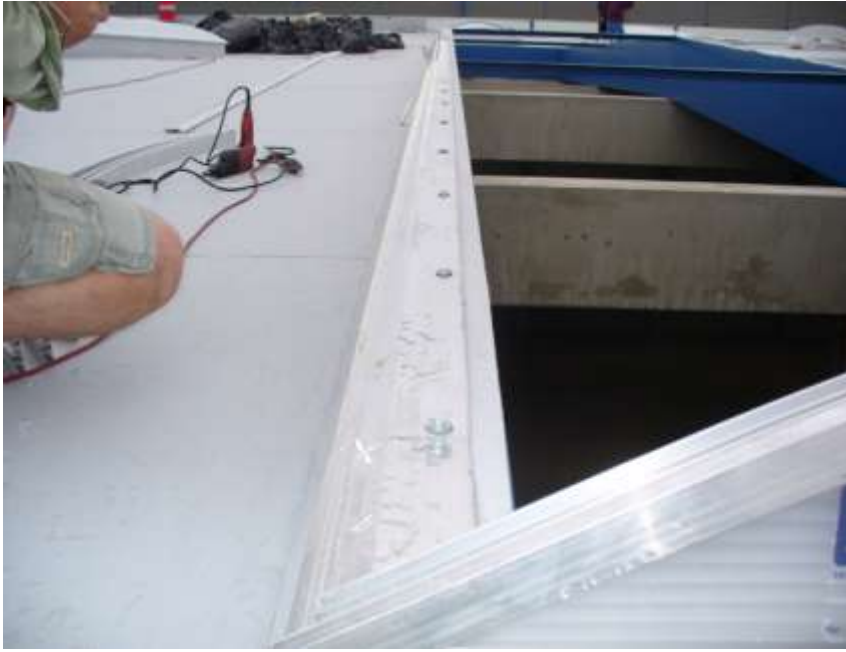


Abb.13 Das richtig angebaute Basisprofil

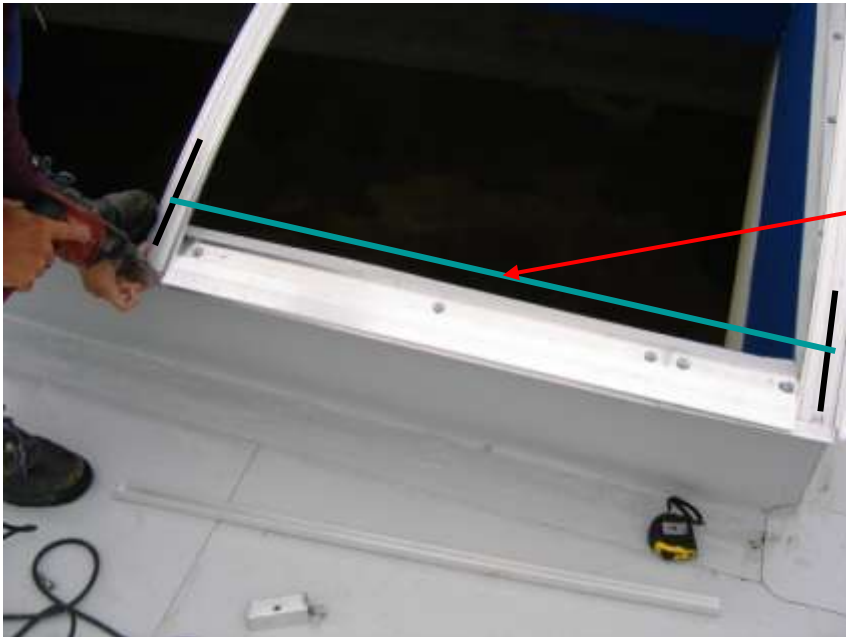


Abb.14 Die Montage des Unterbogenprofil

(die Schraube TEX 5,5 x 19,
der Achsenabstand (1070 bzw, 535) ist
eine Lücke zwischen
den Mitten der Profilen – wichtig einhalten)

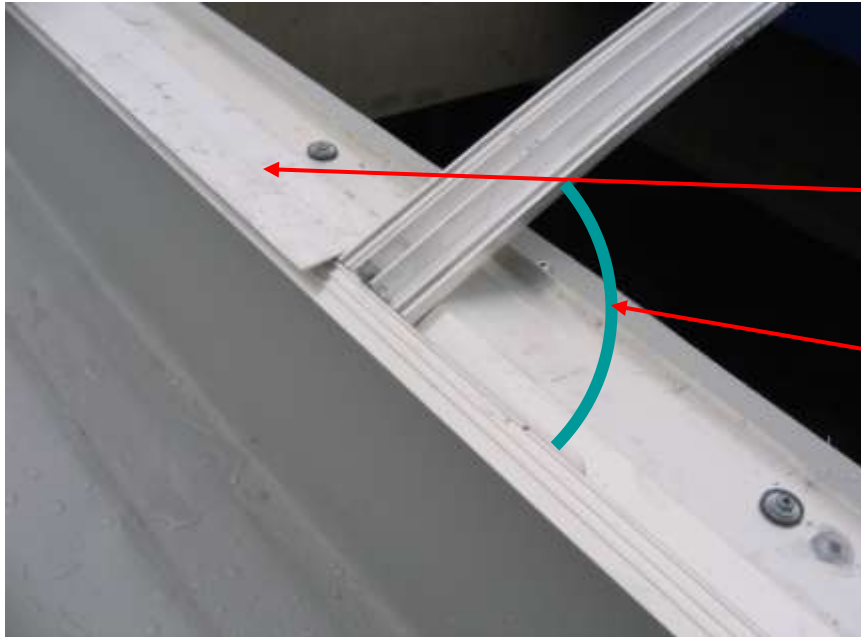


Abb.16 Das Hilfsmittel für Kontrolle des Achsenabstand

(**das Musterprofil** ist um 60 mm kürzer als der Achsenabstand, zur Kontrolle können Sie die PC -Platte auf das erste Feld und nach der Montage auf jedes zehnten Feld hinlegen, und überprüfen, ob Basisprofil und unteres Bogenprofil **rechten Winkel** bilden)

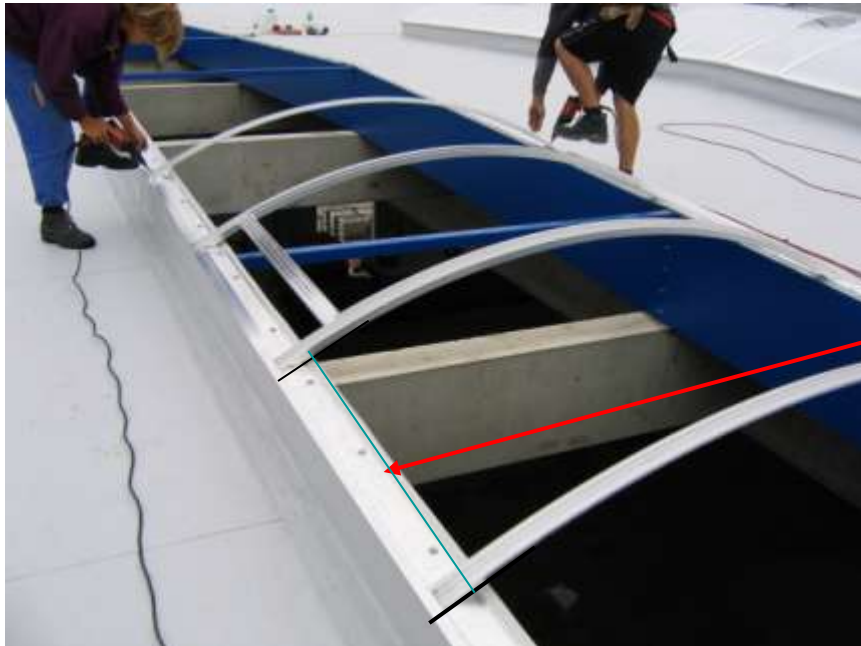


Abb.17 Die Montage der Untertragprofile

(am besten in zwei montieren, **der Achsenabstand** - wichtig einhalten, standard 1070 mm)



Abb.18 Das Bogenoberlicht vor der Verglasung
(der Tragrahmen unter der Klappe)



Abb.19 Das Detail über den First



Abb.20 Die Verlegung der PC-Platte im ersten Feld

(die Spannschrauben M8 an der Stirn sind schon gelöst, eine Seite der PC-Platte befestigen Sie mit **Verglasungsleiste**, für PC 10 mm in die **untere Rinne** des Basisprofils, für PC 16 mm in die **hohe Rinne**)

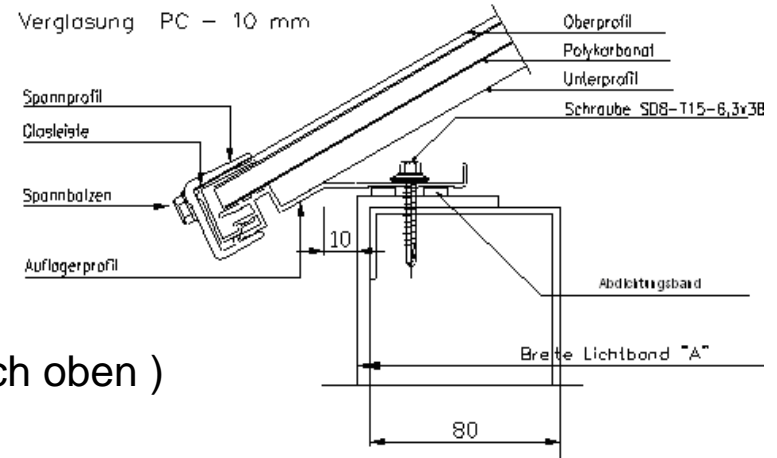
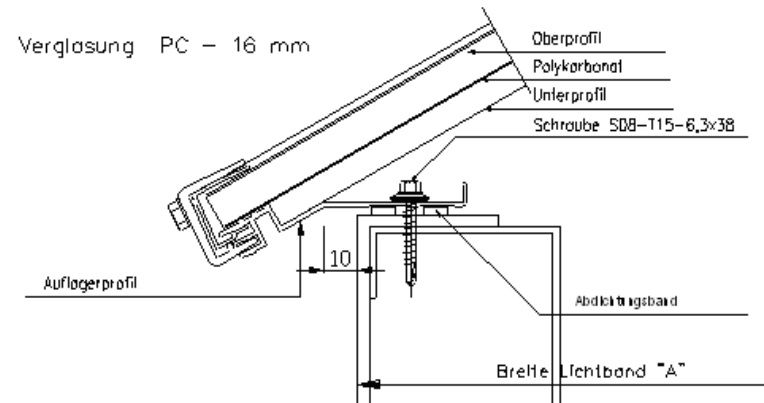
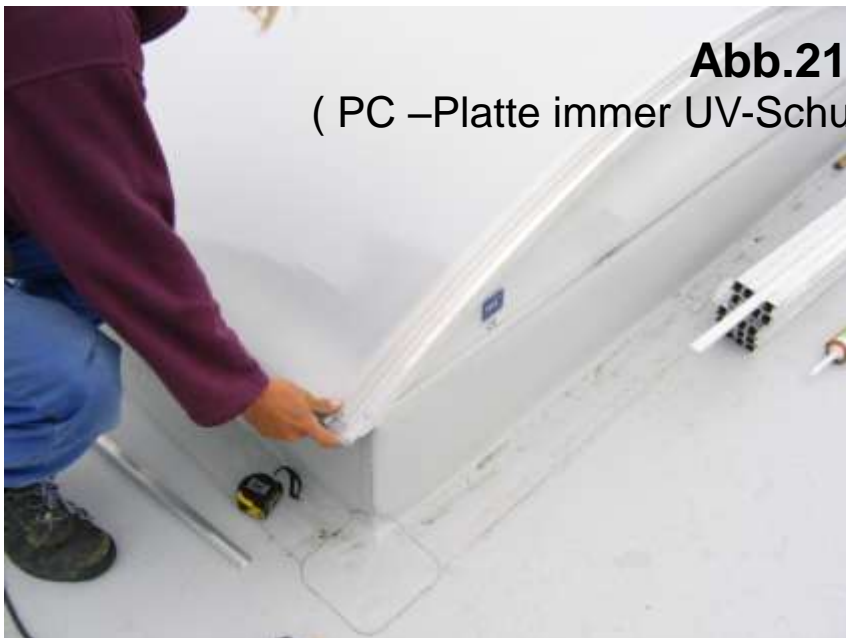


Abb.21
(PC -Platte immer UV-Schutz nach oben)





**Abb.22 Die Plattebefestigung mit
der Verglasungsleiste**

(auf beiden Seiten)



**Abb.23 Die PC-Platte ist auf erstem Feld
befestigt**

(die Verglasungsleiste)



Abb.24 Die PC – Plattelegung auf weiteren Feldern

(am besten in zwei, Vorsicht an Wind)

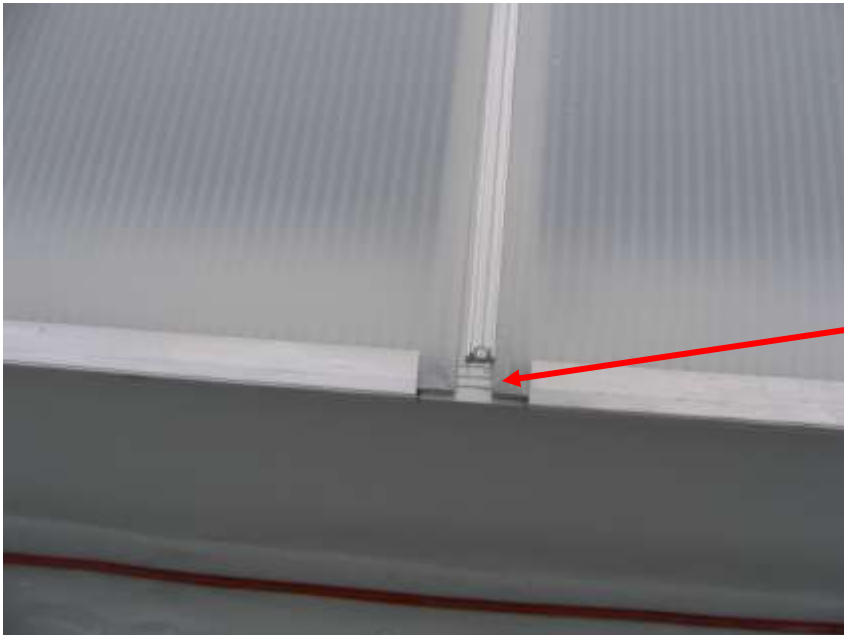
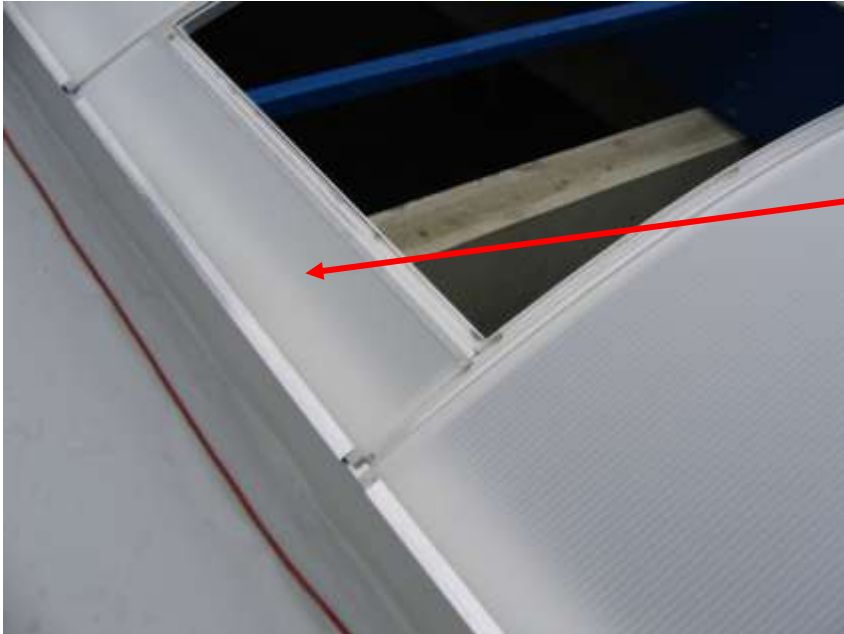


Abb.25 Mit den verglasungen Leisten gesicherte PC-Platten

(eine Lücke für Deckleiste lassen)



Obr.26 Die Klappeöffnung



Obr.27 Die Klappeöffnung
(die Verglasung mit der PC-Plattenachschnaide)



Abb.28 Die Abmessung der Öffnung über die Firste

(auf minimal 4 Plätzen messen)



Abb.29 Die Abmessung der PC Platte über die Firste



Abb.30 Das Schneiden PC Platten über die Firste,, nach Mass“



Abb.31 Die befestigte PC Platte über die Firste
(die verkürzte Verglasungleiste)



Abb.32 Die Zubereitung des oberen Profiles zur Montage



Abb.33 Der Deckleisteabsatz

(das Profil drücken Sie zum Polycarbonat, zwischen die Verglasungleisten in die Rille des Tragprofils)



**Abb.34 Das Einsetzen des Spannprofils
(der Anker)**

(für PC 10 mm über das ganze Basisprofil,
für PC 16 mm in die unten Rille)



**Abb.35 Das Spannprofil (der Anker)
um die Ecke des Oberlichtes)**



**Abb.36 Das Einsetzen der
Spannschraube**

(die Schraube M 8 x 40 mit der Unterlage)



**Abb.37 Die Spannschraube vor
der Nachspannung**



Abb.38 Die Nachspannung der Spansschraube



Abb.39 Die Nachspannung der Spansschraube
(am besten in zwei)



**Abb.40 Das richtig befestigte
Spannprofil**



**Abb.41 Das richtig befestigte
Spannprofil**

(Detail über der Firste)

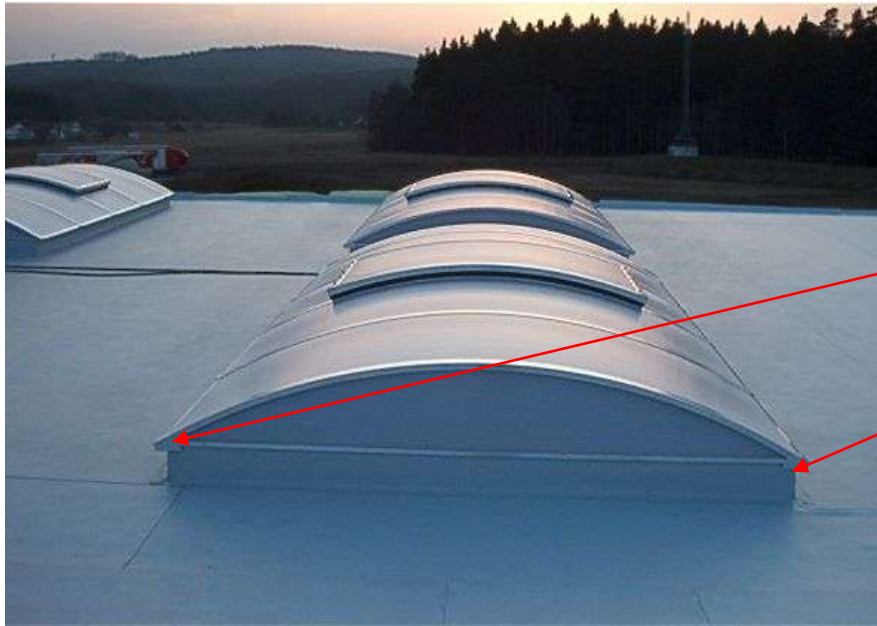


Abb.42 Die Befestigung des Abschlusssteil
(die Schraube TEX 5,5 x 19 im unteren Tragprofil)